



Electronic Travel Solutions

Quartalsbericht zum 31. März 1999

Quarterly Report as at March 31, 1999

i:FAO auf einen Blick

i:FAO at a Glance

Kennzahlen nach IAS	I/99 TDM	IV/98 TDM	I/98 TDM	Ratios according to IAS
Bilanz				Balance Sheet
Anlagevermögen	1.232	670	494	Fixed Assets
Umlaufvermögen	57.973	10.303	2.458	Current Assets
Sonstige Aktiva, latente Steuern	3.385	1.452	722	Other Assets, Deferred Taxes
Eigenkapital	61.173	10.554	1.658	Equity
Rückstellungen	326	199	40	Provisions
Fremdkapital	1.092	1.672	1.976	Liabilities
Bilanzsumme	62.591	12.425	3.674	Balance Sheet total
Eigenkapitalquote	98%	85%	45%	Equity Ratio
Gewinn- und Verlustrechnung	I/99 TDM		I/98 TDM	Income Statement
Bruttoumsatz	7.827		8.291	Gross Sales total
Gesamtleistung	8.294		8.308	Total Performance
Materialaufwand brutto	6.863		7.198	Material Cost
Rohhertrag	1.431		1.110	Gross Profit
Personalaufwand	1.159		763	Staff Cost
Abschreibungen	64		49	Depreciation
EBITDA	-958		-152	EBITDA
EBIT	-1.022		-201	EBIT
EAT	-1.881		-222	EAT
Cash Flow, operativ	-1.069		-297	Cash Flow, operational
AO-Aufwand (IPO)	2.746		2	Extraordinary Items (IPO)
Kennzahlen	DEM		DEM	Financial Ratios
Ergebnis/Aktie	-0,35		-0,04	Earnings per Share
Ergebnis DVFA/Aktie (HGB)	-0,24		-0,04	EPS acc. to DVFA (HGB)
Cash Flow/Aktie	-0,20		-0,05	CF per share
Cash Flow DVFA/Aktie (HGB)	-0,28		-0,05	CF per share DVFA (HGB)
Aktienanzahl (Mio. Stck)	5,443	5,443	5,443	Issued Shares (million)
Kunden IBE:TMS©	45	26	0	Customers IBE:TMS©

Kontakt/Contact

i:FAO Aktiengesellschaft
 Glauburgstrasse 95
 60318 Frankfurt am Main
 Germany

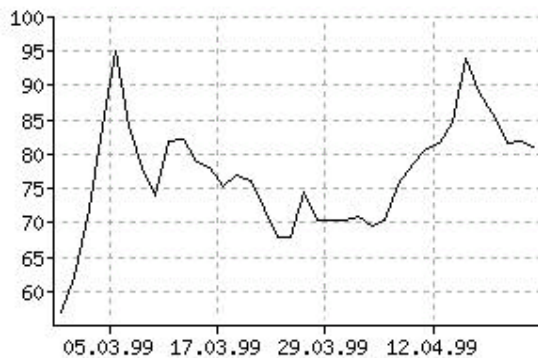
Executive Office
 Telephone +49 (69) 1530 9510
 Telefax +49 (69) 1530 9516
 info@ifao.net
 www.ifao.net

Die Aktien der i:FAO Aktiengesellschaft, Marktführer in der Entwicklung von Internet-Technologie für interaktive Reiseprodukte, wurden am 1. März 1999 erfolgreich am Neuen Markt der Deutschen Börse AG eingeführt. Der Erlös aus dem IPO hat die vorhergehenden Planungen um mehr als 20 % übertroffen.

Die Aktie wurde am Markt sehr gut aufgenommen, so daß auch der Greenshoe mit Wirkung zum 30. März 1999 in Höhe von Stück 150.000 Aktien vollständig platziert werden konnte. Aus dieser Kapitalerhöhung fließen der Gesellschaft weitere Mio DEM 2,9 zu.

Auch die Kursentwicklung, die sich über dem sehr guten Niveau des Eröffnungskurses gefestigt hat zeigt das Potential, das der Markt dem Unternehmen beimißt.

Kurs der i:FAO Aktie seit Emission am 1. März 1999



Die hohe Zuführung an Eigenkapital und Liquidität setzt die i:FAO in die Lage, die ehrgeizigen strategischen Ziele umzusetzen sowie die Marktführerschaft zu festigen und weiter auszubauen.

Die zur Verfügung stehenden Mittel werden zur Erschließung bestehender und neuer Märkte einerseits, zum kontinuierlichen Ausbau und der Erweiterung der Produkte andererseits sowie für Akquisitionen eingesetzt.

So konnte, wie im Rahmen der Ad Hoc Publizität bereits im Vorfeld berichtet, mit dem Reisebürounternehmen Portman Travel in Großbritannien ein neuer und starker Distributionspartner für das Kernprodukt IBE:TMS© gewonnen werden. Portman Travel ist das führende unabhängige Reisebüro-Unternehmen in Großbritannien mit mehr als 50 Niederlassungen und einem Umsatz von mehr als 770 Millionen D-Mark (393,7 Millionen Euro).

Der Umsatz für das erste Quartal liegt noch auf niedrigem Niveau und ist im wesentlichen durch das traditionelle Geschäftsfeld des Travel Service bestimmt.

Im Vergleich mit dem Vorjahresquartal ist zu berücksichtigen, daß die Vorjahreszahlen Umsätze für Einzelaufträge enthalten, die als einmaliger Effekt das Ergebnis beeinflussen.

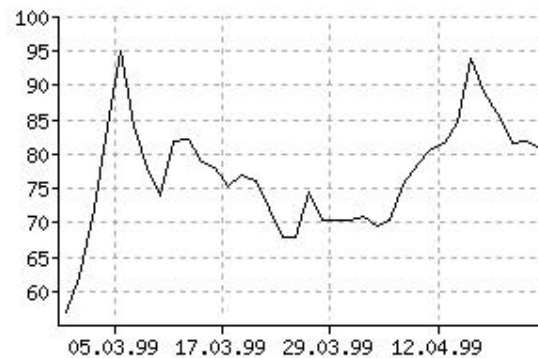
Die Vorbereitungen des Börsenganges haben erwartungsgemäß die Zahlen der i:FAO für das erste Quartal beeinflußt. Die Gewinn- und Verlustrechnung beinhaltet Kosten im Zusammenhang mit dem Börsengang von insgesamt Mio. DEM 3,261.

The shares of i:FAO Aktiengesellschaft, market leader in development of Internet technology for interactive travel products, have been successfully listed initially on March 1, 1999 at the Neuer Markt of Deutsche Börse AG. Proceeds from the IPO have exceeded the initial plans by more than 20%.

The new shares have been accepted very well by the market, resulting in the subsequent execution of the Greenshoe option, consisting of 150.000 additional shares, on March 30, 1999. This capital increase amounts to additional proceeds of 2,9 million DEM.

The development of the share price, which has established itself well above the opening day price, underlines the potential the market attributes to this company.

Price of the share of i:FAO since the initial offering March 1, 1999



The substantial increase of capital and liquidity affords i:FAO to ensure the execution of our strategic objectives, to build on our market leadership and increase our lead.

The financial reserves are earmarked to increase market share in existing markets, win new markets, to shorten product development cycles and for acquisitions.

This has led to, as publicised already, an agreement with Portman Travel in the United Kingdom as a new and strong distribution partner for i:FAO's core product IBE:TMS©. Portman Travel is the leading independent travel company in Great Britain with more than 50 offices and revenues exceeding 770 million D-Mark (393,7 million Euro).

Revenues for the first quarter are still small and driven largely by the traditional division of Travel Services.

In comparison to last year's numbers, please note that the revenues in 1998 including certain one-time projects, which have influenced the results as such.

As expected the preparations for the IPO have made a significant impact to first quarter results. The profit and loss statement includes expenses regarding the IPO of DEM 3,261 million.

Als Grundlage für das geplante Wachstum wurden im ersten Quartal erhebliche Investitionen in Hardware sowie in Marketing und Vertriebsmaßnahmen vorgenommen.

Zur Zeit werden die Geschäftsräume erweitert, um am bestehenden Standort auch dem Personalwachstum gerecht zu werden.

Zum Stichtag 31. März 1999 waren bei i:FAO 48 Mitarbeiter beschäftigt.

As a foundation for the planned growth substantial investments in hardware and marketing and sales activities have been made in the first quarter.

At this time office space is being increased to cope with additional associates employed at the corporate headquarters.

Per March 31, 1999 the company had 48 employees.

IBE:TMS©

Insgesamt konnte für den Produktbereich IBE:TMS© im ersten Quartal ein starkes Wachstum bei der Zahl der Kunden sowie bei den Einnahmen aus den Benutzergebühren verzeichnet werden. Die Einnahmen werden sich auf der Basis des aktuellen Kundstammes weiter erhöhen. Das IBE:TMS© zugrunde liegende Geschäftsmodell basiert auf wiederkehrenden Einnahmen (Benutzergebühren) die sich typischerweise während der Nutzung beim Kunden laufend erhöhen, da immer mehr Buchungen über das System vorgenommen werden.

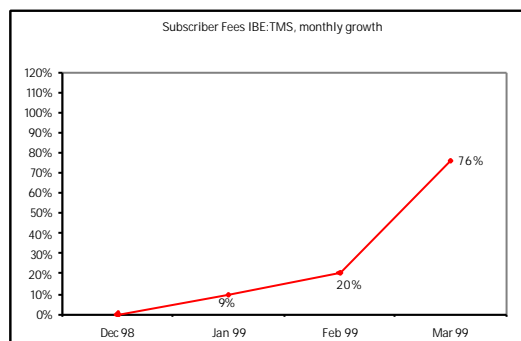
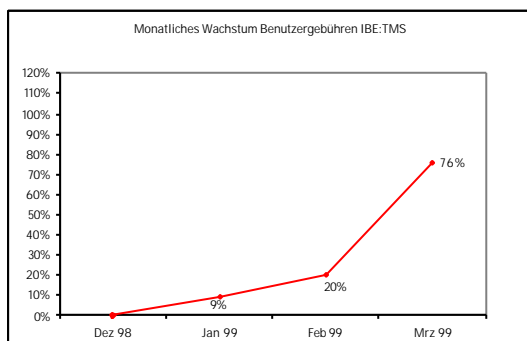
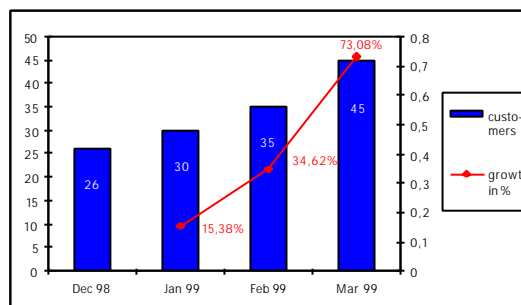
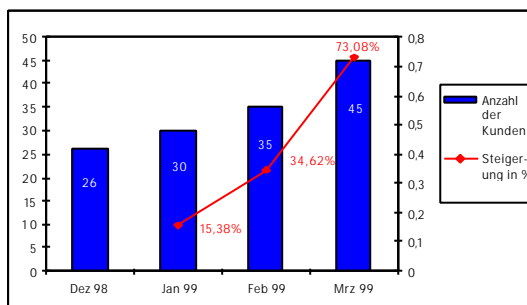
Entsprechend der verstärkten Vertriebs- und Marketingaktivitäten rechnet i:FAO bei ihrem Kernprodukt mit einer Fortsetzung der positiven Entwicklung des ersten Quartals.

IBE:TMS©

The IBE:TMS© product division has seen substantial growth in the number of customers as well as in subscriber fee income during the first quarter.

These revenues will continually increase on the basis of the existing customers. The business model designed for IBE:TMS is based on recurring revenues (subscriber fees), which typically increase during the use of the product by its customers, because the number of transactions made through the system is increasing.

i:FAO expects, in accordance with higher spending for marketing and sales, a continuation of this positive development of the first quarter.



eHotel Service®

Mit dem interaktiven Hotelreservierungs-System eHotel Service® baut i:FAO ein weiteres Produkt aus, dessen Entwicklung sich im ersten Quartal als Ergebnis intensiver Marketingmaßnahmen (TV, Print, Internet und Direct-Mailing Kampagnen) sehr positiv darstellt. Der Anteil der generierten Buchungen erhöhte sich im März im Vergleich zum Januar um über 50 %.

eHotel Service®

The interactive hotel reservation system, eHotel Service®, is another product division benefiting from increased marketing spending in the first quarter.

The number of transactions handled by the eHotel Service® increased by over 50% for March 1999 in comparison to January 1999.

Travel Service

Das Segment des klassischen Geschäftsreisemanagements ist nach wie vor unter den schwierigen, branchentypischen Bedingungen zu betrachten. Die traditionelle Betreuung der Geschäftsreisenden erfordert ein zunehmendes Maß an Intensität bei gleichzeitig sinkenden Margen für die Vermittlungstätigkeit des Reisebüros.

Hieraus und aufgrund von saisonalen Einzelaufträgen mit Einmal-Charakter in 1998 erklärt sich der in der Gewinn- und Verlustrechnung zum 31. März 1999 ausgewiesene Umsatzrückgang im Vergleich mit dem ersten Quartal 1998.

Aufgrund der in diesem Segment erwirtschafteten positiven Deckungsbeiträge, setzt i:FAO auch hier auf ein konsequentes Wachstum zur weiteren Verbesserung der Gesamtrentabilität des Unternehmens.

Forschung und Entwicklung

Die Produkte der i:FAO, insbesondere IBE:TMS[©] und eHotel Service[®] werden auch weiterhin konsequent und kontinuierlich erweitert und den Bedürfnissen des Marktes angepaßt.

Die Mittel aus dem Börsengang werden hier zum Ausbau und zur Qualitätserweiterung der technischen Plattform eingesetzt, um entsprechend den Markt über Leistungsfähigkeit und Innovation und damit Kundenzufriedenheit zu erschließen.

Vertrieb

Die Vertriebsaktivitäten werden sukzessive sowohl im Inland als auch im Ausland ausgebaut. Im zweiten Quartal wird Großbritannien im Rahmen der Kooperation mit Portman Travel als regionales Geschäftsfeld hinzukommen. i:FAO erweitert damit seine europäischen Geschäftsfelder auf vier Länder.

Begleitet werden die Vertriebsaktivitäten durch eine Intensivierung des Marketings für die nationalen und internationalen Geschäftsfelder sowie für die Produktbereiche.

Travel Service

The segment of traditional retail travel management services must be viewed under the difficult business conditions typical for this industry. The range of traditional services rendered to business travellers is extensive, at the same time margins available for travel agencies as a compensation are decreasing.

This and certain seasonal one-time projects in 1998 explain the decrease in sales shown in the profit and loss statement per March 31, 1999, in comparison with 1998 numbers.

Since this product division generates positive contributions to i:FAO's bottom line, consequent growth is planned here, to increase overall profitability of the corporation.

Research and Development

The i:FAO products, especially IBE:TMS[©] and eHotel Service[®], are continually developed and will offer additional functionality to meet the needs of the market.

Proceeds from the IPO are invested in a broader technical base of highest quality standards, to win the market through superior functionality and innovation and customer satisfaction.

Sales

Sales activities are increased step-by-step within Germany as well as internationally. The second quarter will see increased activities in the United Kingdom as a result from the relationship with Portman Travel. i:FAO thereby increased product presence to four countries in Europe.

These sales efforts will be seconded by an extension of all marketing activities for national and international expansion as well as the various product divisions.

Quartalsabschluß zum 31. März 1999

Erläuterungen zum Quartalsabschluß

- Bilanz per 31. März 1999 (HGB)
- Gewinn- und Verlustrechnung für die Zeit vom 1. Januar bis 31. März 1999 (HGB)
- Kapitalflußrechnung für die Zeit vom 1. Januar bis 31. März 1999 (HGB)
- Eigenkapitalentwicklung für die Zeit vom 1. Januar bis 31. März 1999 (HGB)

-
- Bilanz per 31. März 1999 (IAS)
 - Gewinn- und Verlustrechnung für die Zeit vom 1. Januar bis 31. März 1999 (IAS)
 - Kapitalflußrechnung für die Zeit vom 1. Januar bis 31. März 1999 (IAS)
 - Eigenkapitalentwicklung für die Zeit vom 1. Januar bis 31. März 1999 (IAS)

Financial Statements as at March 31, 1999

Notes to the Financial Statements

- Balance sheet as at March 31, 1999 (HGB)
- Income statement for the period from January 1 to March 31, 1999 (HGB)
- Cash Flow Statement for the period of January 1 to March 31, 1999 (HGB)
- Statement of changes in Equity for the period of January 1 to March 31, 1999 (HGB)

-
- Balance sheet as at March 31, 1999 (IAS)
 - Income statement for the period from January 1 to March 31, 1999 (IAS)
 - Cash Flow Statement for the period of January 1 to March 31, 1999 (IAS)
 - Statement of changes in Equity for the period of January 1 to March 31, 1999 (IAS)

Erläuterungen zum Quartalsabschluß

Bilanzierungs- und Bewertungsgrundsätze

Die Bilanzierungs- und Bewertungsgrundsätze, welche dem Jahresabschluß zum 31. Dezember 1998 der i:FAO Aktiengesellschaft zugrunde gelegt waren, wurden sowohl für die Bilanzierung nach HGB als auch nach IAS für den Quartalsabschluß zum 31. März beibehalten.

Im Rahmen der Anlage des Emissionserlöses wurden Wertpapiere erworben, die handelsrechtlich zu Anschaffungskosten bewertet wurden. Abschreibungen, um die Wertpapiere zu einem niedrigeren Börsen- oder Marktpreis zu bewerten, waren nicht vorzunehmen.

Für den Abschluß nach IAS wurden die Wertpapiere gemäß IAS 25, § 19 b mit dem niedrigeren Wert aus Anschaffungskosten und Marktwert angesetzt (the lower of cost and market value), so daß im Vergleich zur handelsrechtlichen Bewertung keine Unterschiede im Wertansatz bestehen.

Aufgrund ihres kurzfristigen Charakters als Liquiditätsreserve wurden die Wertpapiere in Übereinstimmung mit HGB und IAS dem Umlaufvermögen zugeordnet.

Es handelt sich um in EURO angelegte Geldmarktfonds.

Erläuterungen zur Bilanz

Das Anlagevermögen hat sich im wesentlichen durch Neuinvestitionen in Hardware erhöht, im Abschluß nach IAS sind darüber hinaus Entwicklungskosten für die IBE:TMS© Software aktiviert. Abschreibungen wurden aufgrund der noch nicht abgeschlossenen Entwicklung der einzelnen Module zum Zeitpunkt der Abschlußerstellung nicht vorgenommen.

Die Forderungen aus Lieferungen und Leistungen haben sich gegenüber dem Jahresabschluß 1998 aufgrund der anlaufenden Umsätze für den Produktbereich Travel Technology erhöht.

Zum Stichtag realisierte, nicht ausbezahlte Zinsforderungen sind unter den Sonstigen Vermögensgegenständen ausgewiesen.

Eigenkapital: Aufgrund der zur Vorbereitung des Börsengangs durchgeführten Kapitalerhöhungsmaßnahmen aus Gesellschaftsmitteln und der im Zuge des Börsengangs erfolgten Kapitalerhöhung haben sich große Veränderungen beim gezeichneten Kapital und den Kapitalrücklagen ergeben. Das Agio aus der Kapitalerhöhung ist in die Kapitalrücklage eingestellt.

Die erfolgte Ausübung der Mehrzuteilungsoption (Greenshoe) ist im vorliegenden Abschluß nicht bilanziert, da dem Unternehmen die Mittel noch nicht zur Verfügung standen und die Kapitalerhöhung im Handelsregister zum Zeitpunkt der Abschlußerstellung nicht eingetragen war.

Rückstellungen für ungewisse Verbindlichkeiten oder Risiken waren für die ersten drei Monate des Geschäftsjahres nicht zu bilden, die bestehenden Rückstellungen des Geschäftsjahres 1998 wurden zum Teil in Anspruch genommen. Das Unternehmen rechnet mit der Inanspruchnahme der verbleibenden Beträge bis zum Ende des Geschäftsjahres.

Notes to the Financial Statements

Accounting Policies and Methods

The accounting policies and methods are in agreement with the policies and methods used in the previous financial year without changes. They have been used for the financial statements according to HGB and IAS.

As a result of the IPO, the emission proceeds were invested into securities. According to HGB the securities are carried at cost. Depreciation to reduce the value to a lower market value has not been necessary.

According to IAS 25, § 19 b, the securities are carried in the balance sheet at the lower of cost and market value. In the comparison with German-GAAP, there are no differences in the actual evaluation.

Due to their short term character as a liquid reserve, the securities are classified as current investments and consequently reported under current assets in agreement with HGB and IAS.

The item contains money market funds in EURO.

Notes to the Balance Sheet

The rise in fixed assets essentially results from the purchase of hardware. Additionally, the statement according to IAS contains the development cost for the IBE:TMS© software capitalised. The amount does not include depreciation regarding the fact that the development of the single modules is still in progress.

The increase in receivables in comparison with the financial statements of 1998 can be explained by the beginning growth of the business activities in the Travel Technology segment.

Interest is recognised on a time proportion basis and reported under other receivables.

Equity: Due to the capital increase from company funds preparing the IPO and as a result of the capital increase in connection with the IPO there are substantial changes in subscribed capital and capital reserves.

The agio from the capital increase is recognised under capital reserves.

The executed Greenshoe is not accounted in the actual financial statement since the company is not in possession of the asset and the registration with the German trade register has actually not been executed at the time this statement was prepared.

Accruals or provisions, regarding uncertain obligations or risks, did not occur in the first quarter of the year. The existing accruals by the end of the financial year 1998 are partly dissolved. The enterprise expects the dissolution of the remaining amount until the end of the financial year.

Die Verbindlichkeiten haben sich im Zuge des beginnenden Wachstums und der Vorbereitungen auf den Börsengang erhöht. Sie sind unverändert mit ihrem Rückzahlungsbetrag angesetzt.

Latente Steuern wurden im Abschluß nach IAS gemäß den Anforderungen von IAS 12 berücksichtigt. Die sich aus dem Verlust der Periode ergebenden Erstattungsansprüche wurden aktiviert und unter dem Aktivposten D. Latente Ertragsteuern ausgewiesen. Auf die ausserordentlichen Aufwendungen entfällt ein Steuererstattungsanspruch von DEM 1.317.994.

Auf die „Zeitdifferenz“, die sich aus der steuerlich nicht zulässigen Aktivierung der Entwicklungskosten ergibt, wurde eine Rückstellung für latente Steuerschulden gebildet.

Soweit nicht gesondert erläutert ergeben sich keine Unterschiede zwischen der Bilanzierung nach HGB und der Bilanzierung nach IAS.

Erläuterungen zur Gewinn- und Verlustrechnung

Die Gewinn- und Verlustrechnung nach IAS beinhaltet eine zusätzliche Position für aktivierte Eigenleistungen. Hierunter sind die im ersten Quartal aufgelaufenen, aktivierten Entwicklungskosten für die IBE:TMS© Software enthalten.

Im wesentlichen wurde das Ergebnis von dem Börsengang und den hierdurch anfallenden Kosten beeinflusst. Unter dem Posten ausserordentliche Aufwendungen sind die Aufwendungen für die Börseneinführungsprovision und die Übernahmeprovision enthalten. Nicht unter dieser Position erfaßt sind Aufwendungen, die in kausalem Zusammenhang mit dem Börsengang stehen, jedoch weder untypisch noch selten im Unternehmen anfallen, wie beispielsweise Druck- und Werbekosten.

Insgesamt belaufen sich die Kosten für den Börsengang auf DEM 3.261.000.

Ergebnis je Aktie (IAS): DEM - 0,35

The rise in payables is a result of the beginning growth of business activities and the preparation of the IPO. They are incorporated at their repayment amount.

Deferred taxes are recognised in the financial statements in agreement with IAS 12. The deferred tax asset resulting from the loss of the period, is shown under item D. Deferred Taxes. The tax asset regarding the extraordinary expenses amounts to DEM 1.317.994.

Timing differences that occur by capitalising the development cost, are recognised as tax liabilities and shown under the item provisions.

As far as not stated in the notes, there are no differences between the accounting methods and policies according to HGB or IAS.

Notes to the Income Statement

The income statement according to IAS contains an extra item for „work performed by the company and capitalised“, regarding the development cost for the IBE:TMS© software occurred in the first quarter of the year.

The earnings of the period were mainly influenced by the IPO and the related expenses. The item extraordinary expenses contains expenses for the commission of the issuing banks according to the IPO. This item does not include expenses in relation to the IPO, which are common to the company and neither untypical nor rare, like print or marketing expenses.

The total cost of the IPO amounts to DEM 3.261.000.

Earnings per share (IAS): DEM - 0,35

Bilanz per 31. März 1999 (HGB)
Balance Sheet as at March 31, 1999 (HGB)

AKTIVA ASSETS	I/1999	I/1998
	TDM	TDM
A. ANLAGEVERMÖGEN	778	494
FIXED ASSETS		
I. Immaterielle Vermögensgegenstände	100	118
Intangible Assets		
II. Sachanlagen	670	368
Tangible Assets		
III. Finanzanlagen	8	8
Financial Assets		
B. UMLAUFVERMÖGEN	57.973	2.458
CURRENT ASSETS		
I. Forderungen und sonstige Vermögensgegenstände	1.188	445
Receivables and Other Assets		
1. Forderungen aus Lieferungen und Leistungen	818	356
Accounts Receivable Trade		
2. sonstige Vermögensgegenstände	370	88
Other Receivables/Assets		
II. Wertpapiere des Umlaufvermögens	55.782	0
Current Investments		
III. Schecks, Kassenbestand, Guthaben bei Kreditinstituten	1.003	2.013
Cash on Hand, Balance with Banks		
C. RECHNUNGSABGRENZUNGSPOSTEN	0	2
PREPAID EXPENSES		
SUMME AKTIVA	<u>58.751</u>	<u>2.954</u>
TOTAL ASSETS		

PASSIVA LIABILITIES	I/1999 TDM	I/1998 TDM
A. EIGENKAPITAL EQUITY	57.551	939
I. Gezeichnetes Kapital Subscribed Capital	10.499	200
II. Kapitalrücklagen Capital Reserves	55.391	3.100
III. Gewinn-/Verlustvortrag Accumulated Profits/Losses	-4.267	-2.139
IV. Jahresfehlbetrag/-überschuß Net income/Loss	-4.072	-222
B. RÜCKSTELLUNGEN ACCRUALS	108	40
Sonstige Rückstellungen Other Provisions	108	40
C. VERBINDLICHKEITEN LIABILITIES	1.092	1.976
1. Verbindlichkeiten gegenüber Kreditinstituten Bank Liabilities	423	406
2. Darlehen von Aktionären Loans from Shareholders	0	1.000
3. Verbindlichkeiten aus Lieferungen und Leistungen Accounts Payable Trade	397	406
4. sonstige Verbindlichkeiten Other Liabilities	272	164
D. RECHNUNGSABGRENZUNGSPOSTEN DEFERRED INCOME	0	0
SUMME PASSIVA TOTAL LIABILITIES	<u>58.751</u>	<u>2.954</u>

Gewinn- und Verlustrechnung für die Zeit vom 1. Januar bis 31. März 1999 (HGB)
Income Statement for the period from January 1 to March 31, 1999 (HGB)

	I/1999 TDM	I/1998 TDM
A. Bruttoumsatzerlöse Gross Sales	7.827	8.291
B. Umsatzkosten Sales Related Expenses	6.369	6.572
1. Umsatzerlöse Revenue	1.458	1.719
2. Andere aktivierte Eigenleistungen Work Performed by the Enterprise and Capitalised	0	0
3. Sonstige betriebliche Erträge Other Operating Income	13	17
4. Materialaufwand Cost of Materials	494	626
5. Personalaufwand Staff Cost	1.159	763
6. Abschreibungen Depreciation	64	49
7. Sonstige betriebliche Aufwendungen Other Operating Expenses	1.230	499
Betriebsergebnis Operating Income	-1.476	-201
8. Erträge aus Wertpapieren Investment Earnings	1	0
9. Sonstige Zinsen und ähnliche Erträge Interests and Other Income	170	8
10. Zinsen und ähnliche Aufwendungen Interests and Similar Expenses	21	24
Finanzergebnis Income from Financing Activities	150	-16
11. Ergebnis der gewöhnlichen Geschäftstätigkeit Earnings from Ordinary Activities	-1.326	-217
12. Ausserordentliche Aufwendungen Extraordinary Expenses	2.746	2
13. Steuern vom Einkommen und vom Ertrag Taxes on Income	0	3
14. Sonstige Steuern Other Taxes	1	1
15. Jahresüberschuß/-fehlbetrag Net Income/Loss	-4.072	-222
16. Verlustvortrag zum 31.12.1998 Accumulated Profits/Losses	-4.267	-2.139
17. Bilanzverlust Retained Earnings	-8.340	-2.361

Kapitalflußrechnung für die Zeit vom 1. Januar bis 31. März 1999 (HGB)
Cash Flow Statement for the period of January 1 to March 31, 1999 (HGB)

	I/1999	I/1998
	TDM	TDM
Periodenüberschuß/-fehlbetrag	-1.327	-221
vor ausserordentlichen Aufwendungen		Earnings for the period before extraordinary items
Abschreibungen auf Gegenstände des Anlagevermögens	64	49
Zunahme/Abnahme der langfristigen Rückstellungen	0	0
Sonstige zahlungsunwirksame Aufw. und Erträge/latente Steuern	7	-14
		Other operating income/expenses, deferred taxes
Cash flow vor Veränderungen des working capital	-1.256	-186
		Operating cash flow before working capital changes
Veränderung der Vorräte, der Forderungen sowie anderer Aktiva	-399	-94
Veränderung der Verbindlichkeiten sowie anderer Passiva	224	-17
Zunahme/Abnahme der kurzfristigen Rückstellungen	-92	0
		Increase in trade and other receivables, inventories
		Increase in trade payables
		Decrease in short term provisions
Cash flow aus laufender Geschäftstätigkeit	-1.523	-297
		Cash flow generated from operations
Ausserordentliche Aufwendungen (1999 = IPO)	-2.746	-2
		Extraordinary items (1999 = IPO)
Cash flow aus Geschäftstätigkeit	-4.269	-298
		Cash flow from operating activities
Einzahlungen aus Abgängen von Gegenständen des AV	0	0
Auszahlungen für Investitionen in das Anlagevermögen	-171	-133
		Proceeds from sale of equipment
		Purchase of property, plant and equipment
Cash flow aus der Investitionstätigkeit	-171	-133
		Cash flow from investing activities
Einzahlungen aus Kapitalerhöhungen	52.501	0
Einzahlungen aus der Begebung von Anleihen und aus der Aufnahme von Krediten	12	35
Auszahlungen für die Tilgung von Anleihen und Krediten	-800	0
		Proceeds from issuance of share capital
		Proceeds from long term borrowings
		Payment of long term borrowings
Cash flow aus der Finanzierungstätigkeit	51.713	35
		Cash flow from financing activities
Zahlungswirksame Veränderung des Finanzmittelbestandes	47.272	-396
		Net increase/decrease in cash and cash equivalents
Finanzmittelbestand am Anfang der Periode	9.513	2.410
Finanzmittelbestand am Ende der Periode	56.785	2.013
		Cash and cash equivalents at beginning of period
		Cash and cash equivalents at end of period

Kapitalkontenentwicklung für die Periode vom 1. Januar bis 31. März 1999 (HGB)
 Statement of Changes in Equity for the period from January 1 to March 31, 1999 (HGB)

TDM	Gezeichnetes Kapital Subscribed Capital	Kapital- rücklage Capital Reserves	Bilanz- verlust Retained Earnings	Summe Total
Stand per 31.12.1998 Balance at December 31, 1998	250	13.100	- 4.267	9.083
Kapitalerhöhung aus Gesellschaftsmitteln Capital Increase from Company Funds	7.749	- 7.699		50
Kapitalerhöhung gegen Einlagen (IPO) Issue of Share Capital (IPO)	2.500	49.991		52.491
Jahresfehlbetrag der Periode Net Loss for the Period			- 4.072	4.072
Stand per 31.03.1999 Balance at March 31, 1999	10.499	55.392	- 8.340	57.551

Bilanz per 31. März 1999 (IAS)
Balance Sheet as at March 31, 1999 (IAS)

AKTIVA ASSETS	I/1999	I/1998
	TDM	TDM
A. ANLAGEVERMÖGEN	1.232	494
FIXED ASSETS		
I. Immaterielle Vermögensgegenstände	100	118
Intangible Assets		
II. Sachanlagen	1.124	368
Tangible Assets		
III. Finanzanlagen	8	8
Financial Assets		
B. UMLAUFVERMÖGEN	57.973	2.458
CURRENT ASSETS		
I. Forderungen und sonstige Vermögensgegenstände	1.188	445
Receivables and Other Assets		
1. Forderungen aus Lieferungen und Leistungen	818	356
Accounts Receivable Trade		
2. Sonstige Vermögensgegenstände	370	88
Other Receivables/Assets		
II. Wertpapiere des Umlaufvermögens	55.782	0
Current Investments		
III. Schecks, Kassenbestand, Guthaben bei Kreditinstituten	1.003	2.013
Cash on Hand, Balance with Banks		
C. RECHNUNGSABGRENZUNGSPOSTEN	0	2
PREPAID EXPENSES		
D. LATENTE ERTRAGSTEUERN	3.385	720
DEFERRED TAXES		
SUMME AKTIVA	62.591	3.674
TOTAL ASSETS		

PASSIVA LIABILITIES	I/1999 TDM	I/1998 TDM
A. EIGENKAPITAL EQUITY	61.173	1.658
I. Gezeichnetes Kapital Subscribed Capital	10.499	200
II. Kapitalrücklagen Capital Reserves	55.391	3.100
III. Gewinn-/Verlustvortrag Accumulated Profits/Losses	-2.836	-1.419
IV. Jahresfehlbetrag/-überschuß Net Income/Loss	-1.881	-222
B. RÜCKSTELLUNGEN ACCRUALS	326	40
1. Latente Steuern Deferred Taxes	218	0
2. Sonstige Rückstellungen Other Provisions	108	40
C. VERBINDLICHKEITEN LIABILITIES	1.092	1.976
1. Verbindlichkeiten gegenüber Kreditinstituten Bank Liabilities	423	406
2. Darlehen von Aktionären Loans from Shareholders	0	1.000
3. Verbindlichkeiten aus Lieferungen und Leistungen Accounts Payable Trade	397	406
4. Sonstige Verbindlichkeiten Other Liabilities	272	164
D. RECHNUNGSABGRENZUNGSPOSTEN DEFERRED INCOME	0	0
SUMME PASSIVA TOTAL LIABILITIES	<u>62.591</u>	<u>3.674</u>

Gewinn- und Verlustrechnung für die Zeit vom 1. Januar bis 31. März 1999 (IAS)
Income Statement for the period from January 1 to March 31, 1999 (IAS)

	I/1999 TDM	I/1998 TDM
A. Bruttoumsatzerlöse Gross Sales	7.827	8.291
B. Umsatzkosten Sales Related Expenses	6.369	6.572
1. Umsatzerlöse Revenue	1.458	1.719
2. Andere aktivierte Eigenleistungen Work Performed by the Enterprise and Capitalised	454	0
3. Sonstige betriebliche Erträge Other Operating Income	13	17
4. Materialaufwand Cost of Materials	494	626
5. Personalaufwand Staff Cost	1.159	763
6. Abschreibungen Depreciation	64	49
7. Sonstige betriebliche Aufwendungen Other Operating Expenses	1.230	499
Betriebsergebnis Operating Income	-1.022	-201
8. Erträge aus Wertpapieren Investment Earnings	1	0
9. Sonstige Zinsen und ähnliche Erträge Interests and Other Income	170	8
10. Zinsen und ähnliche Aufwendungen Interests and Similar Expenses	21	24
Finanzergebnis Income from Financing Activities	150	-16
11. Ergebnis der gewöhnlichen Geschäftstätigkeit Earnings from Ordinary Activities	-871	-217
12. Ausserordentliche Aufwendungen Extraordinary Expenses	2.746	2
13. Steuern vom Einkommen und vom Ertrag Taxes on Income	-1.737	3
14. Sonstige Steuern Other Taxes	1	1
15. Jahresüberschuß/-fehlbetrag Net Income/Loss	-1.881	-222
16. Verlustvortrag zum 31.12.1998 Accumulated Profits/Losses	-2.836	-1.419
17. Bilanzverlust Retained Earnings	-4.718	-1.642

Kapitalflußrechnung für die Zeit vom 1. Januar bis 31. März 1999 (IAS)
Cash Flow Statement for the period of January 1 to March 31, 1999 (IAS)

	I/1999	I/1998
	TDM	TDM
Periodenüberschuß/-fehlbetrag	864	-221
vor ausserordentlichen Aufwendungen		Earnings for the period before extraordinary items
Abschreibungen auf Gegenstände des Anlagevermögens	64	49
Zunahme/Abnahme der langfristigen Rückstellungen	0	0
Sonstige zahlungsunwirksame Aufw. und Erträge/latente Steuern	-1.730	-14
		Other operating income/expenses, deferred taxes
Cash flow vor Veränderungen des working capital	-802	-186
		Operating cash flow before working capital changes
Veränderung der Vorräte, der Forderungen sowie anderer Aktiva	-399	-94
Veränderung der Verbindlichkeiten sowie anderer Passiva	224	-17
Zunahme/Abnahme der kurzfristigen Rückstellungen	-92	0
		Increase in trade and other receivables, inventories
		Increase in trade payables
		Decrease in short term provisions
Cash flow aus laufender Geschäftstätigkeit	-1.069	-297
		Cash flow generated from operations
Ausserordentliche Aufwendungen (1999 = IPO)	-2.746	-2
		Extraordinary items (1999 = IPO)
Cash flow aus Geschäftstätigkeit	-3.815	-298
		Cash flow from operating activities
Einzahlungen aus Abgängen von Gegenständen des AV	0	0
Auszahlungen für Investitionen in das Anlagevermögen	-626	-133
		Proceeds from sale of equipment
		Purchase of property, plant and equipment
Cash flow aus der Investitionstätigkeit	-626	-133
		Cash flow from investing activities
Einzahlungen aus Kapitalerhöhungen	52.501	0
Einzahlungen aus der Begebung von Anleihen und aus der Aufnahme von Krediten	12	35
Auszahlungen für die Tilgung von Anleihen und Krediten	-800	0
		Proceeds from issuance of share capital
		Proceeds from long term borrowings
		Payment of long term borrowings
Cash flow aus der Finanzierungstätigkeit	51.713	35
		Cash flow from financing activities
Zahlungswirksame Veränderung des Finanzmittelbestandes	47.272	-396
		Net increase/decrease in cash and cash equivalents
Finanzmittelbestand am Anfang der Periode	9.513	2.410
Finanzmittelbestand am Ende der Periode	56.785	2.013
		Cash and cash equivalents at beginning of period
		Cash and cash equivalents at end of period

Kapitalkontenentwicklung für die Periode vom 1. Januar bis 31. März 1999 (IAS)
 Statement of Changes in Equity for the period from January 1 to March 31, 1999 (IAS)

TDM	Gezeichnetes Kapital Subscribed Capital	Kapital- rücklage Capital Reserves	Bilanz- verlust Retained Earnings	Summe Total		
Stand per 31.12.1998 Balance at December 31, 1998	250	13.100	-	2.836	10.514	
Kapitalerhöhung aus Gesellschaftsmitteln Capital Increase from Company Funds	7.749	-	7.699		50	
Kapitalerhöhung gegen Einlagen (IPO) Issue of Share Capital (IPO)	2.500	49.991			52.491	
Jahresfehlbetrag der Periode Net Loss for the Period			-	1.881	-	1.881
Stand per 31.03.1999 Balance at March 31, 1999	10.499	55.392	-	4.718	61.173	